

# 環境報告書

2022 年度

(2022 年 4 月 1 日～2023 年 3 月 31 日)



発行日 2023 年 7 月 1 日

 株式会社昭和羽前建設工業

# 1. 組織の概要

(1) 事業所名：株式会社昭和羽前建設工業

(2) 代表者氏名：代表取締役 甘木 英寿

(3) 資本金：20,000,000 円

(4) 沿革：昭和 44 年 10 月 創業 解体工事を主として活動  
 昭和 51 年 12 月 羽前産業より株式会社昭和羽前建設工業に社名変更  
 平成 15 年 10 月 産業廃棄物処分業許可取得  
 平成 15 年 10 月 新港リサイクルセンター開業  
 平成 27 年 7 月 みちのく EMS 取得（本社・新港リサイクルセンター）  
 平成 29 年 12 月 仙台新港エコタウン 24 第二工場開業  
 第二工場開業に伴い、新港リサイクルセンターを仙台新港エコタウン 24 第一工場に改名、各事業所で提供する業務の見直しを実施

(5) 事業の規模

事業所名	本社	仙台新港エコタウン 24 第一工場	仙台新港エコタウン 24 第二工場
適用規格	みちのく EMS (第 3 版)	みちのく EMS 優良産廃処理業者用規格 初版	
所在地	仙台市青葉区昭和町 二丁目 27	仙台市宮城野区港 三丁目 8 番 9	仙台市宮城野区仙台北 二丁目 10 番 17
事業内容	建設業、土木業 産業廃棄物・特別管理産業廃棄物・一般廃棄物の収集運搬業	産業廃棄物中間処理業	産業廃棄物中間処理業
売上高 2022 年 8 月決算	14 億	1.6 億	3.4 億
従業員数	30 名	7 名	16 名
敷地面積	41.6 m <sup>2</sup>	2,588.78 m <sup>2</sup>	5,634.98 m <sup>2</sup>
延床面積	41.6 m <sup>2</sup>	22.68 m <sup>2</sup>	1,317.02 m <sup>2</sup>

※太枠内、エコアクション 21 相互認証適用範囲

(6) 許認可一覧と処理能力

産業廃棄物処分量 許認可番号 05420010196 仙台市

有効期限 平成 29 年 12 月 15 日～令和 5 年 9 月 30 日

**仙台新港エコタウン 24 第一工場の許可品目と処理能力**

一次破碎	木くず	112 t /日
	繊維くず	96 t /日
粉碎機 B	木くず	67.2 t /日
移動式	がれき類	360 t /日
切断	廃プラスチック類	2.4 t /日
	繊維くず	7.2 t /日
破碎	金属くず	0.128 t /日
	ガラスくず・コンクリートくず及び陶磁器くず	1.872t/日
	廃プラスチック類	8.64kg/日

**仙台新港エコタウン 24 第二工場の許可品目と処理能力**

2 軸破碎	廃プラスチック類	39.0t/日
	紙くず	33.4t/日
	木くず	61.4t/日
	繊維くず	13.4t/日
	ゴムくず	58.1t/日
	金属くず	126.1t/日
	ガラスくず・コンクリートくず及び陶磁器くず	111.7t/日
	がれき類	165.1t/日
破碎（コンガラ）	ガラスくず・コンクリートくず及び陶磁器くず	1,112t/日
	がれき類	1,658t/日
	破碎（廃石膏ボード）	
	ガラスくず・コンクリートくず及び陶磁器くず	32.0t/日
破碎熔融固化	廃プラスチック類	0.80t/日
圧縮	廃プラスチック類	8.06t/日
	紙くず	9.86t/日
	繊維くず	8.75t/日
	金属くず	7.22t/日

一般廃棄物処分量（第一工場）許認可番号 仙台市(R4 環廃事)指令第 1 号

有効期限 令和 4 年 5 月 9 日～令和 6 年 3 月 31 日

一次破碎	木くず	112 t /日
二次破碎		
粉碎機 B	木くず	67.2 t /日

(7) 中間処理施設の種類の種類及び処理能力

施設の種類の種類	仙台新港エコタウン第一工場	仙台新港エコタウン第二工場
破砕施設	旭機械 二軸剪断機 AW-55 木くず 112 t/日(8時間) 繊維くず 96 t/日 粉碎機 B 横型粉碎機 HM1000-W 木くず 67.2 t/日 日立建機 自走式クラッシャ HR320G-5 がれき類 360 t/日 中村総合研究所 FLC-11 金属くず 0.128 t/日 ガラスくず、コンクリートくず及び陶磁器くず 1.872 t/日 廃プラスチック類 0.864 t/日	中山鉄工所 NE250J ジョークラッシャー方式 ガラスくず・コンクリートくず及び陶磁器くず 1,112.0t/日 がれき類 1,657.6t/日 渡部工業 RECOM400 4軸破砕・分離方式 廃石膏ボード 32.0t/日 リョーキ HB-70E 2軸剪断型破砕方式 廃プラスチック類 39.07t/日 紙くず 33.49t/日 木くず 61.39t/日 繊維くず 13.40t/日 ゴムくず 58.04t/日 金属くず 126.13t/日 がれき類 165.19t/日 ガラスくず・コンクリートくず及び陶磁器くず 111.62t/日
切断施設	東海機器 KSA-M21 廃プラスチック類 2.4 t/日 繊維くず 7.2 t/日	
溶融施設		YAMANAKA RE-E502 電熱ヒーター方式 廃プラスチック類 0.80t/日
圧縮施設		サンモア X-30 油圧圧縮方式 廃プラスチック類 8.06t/日 繊維くず 8.75t/日 紙くず 9.85t/日 金属くず 7.20t/日

(8) 処理実績(単位：t)

処理場	種類	2020	2021	2022
仙台新港エコタウン 24 第一工場	産業廃棄物中間処理量 (自社)	994	1,563	1,239
	産業廃棄物中間処理量 (他社)	9,940	7,246	9,180
	一般廃棄物処理量(他社)	7	6.12	5
	合計	10,941	8,815	10,424
仙台新港エコタウン 24 第二工場	産業廃棄物中間処理量 (自社)	2,584	4,662	3,647
	産業廃棄物中間処理量 (他社)	46,604	37,561	35,171
	合計	49,188	42,223	38,818

小数点以下切り捨て

(9) 処理フロー図

別紙参照

(10) 最終処分場所、方法及び処理能力

仙台新港エコタウン 24 第一工場

最終処分先の番号	事業場の名称	所在地	処分方法	施設の処理能力
0423005189	オガワエコノス	宮城県大和町	圧縮固化固形燃料	69.84 t/日
140004746	野村興産(株)イトムカ鉱業所	北海道北見市	埋立	103.159 m <sup>3</sup>
05420010196	昭和羽前建設工業 仙台新港エコタウン第一工場	宮城県仙台市	破碎 (燃料売却)	112 t/日

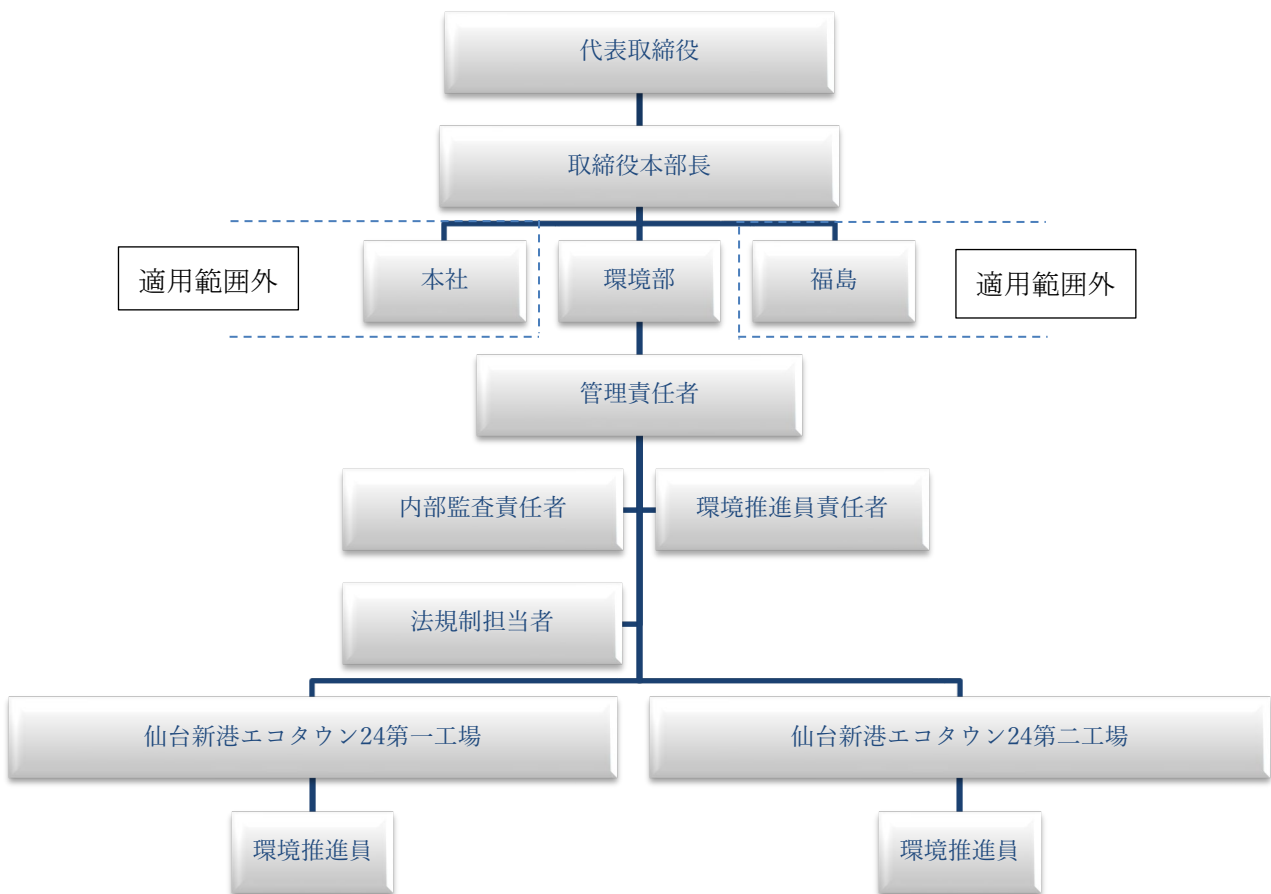
仙台新港エコタウン 24 第二工場

最終処分先の番号	事業場の名称	所在地	処分方法	施設の処理能力
00443004971	財団法人宮城県環境事業公社	宮城県大和町	埋立	10,726,000 m <sup>3</sup>
05440052901	仙台環境開発	宮城県仙台市	埋立	2,114,576 m <sup>3</sup>
0448013674	矢本クリーンセンター	宮城県東松島	埋立	234,840 m <sup>3</sup>
0638051331	ジークライト	山形県米沢市	埋立	2,300,000 m <sup>3</sup>
0424002851	サニックス多賀城工場	宮城県多賀城市	破碎	300t/日
05620105707	中央環境開発	神奈川県横浜市	破碎	236.4t/日
01422105707		神奈川県愛甲郡	選別圧縮	166t/日
00329173183	エコテックワールド岩手	岩手県二戸市	破碎・選別・乾燥	48t/日
00920110459	祥和コーポレーション	栃木県栃木市	破碎	1,720t/日
05420010196	昭和羽前建設工業 仙台新港エコタウン第二工場	宮城県仙台市	破碎	1,112t/日
			溶融	0.80t/日

(11) 廃棄物の処理料金

単価表を参考に、処理委託廃棄物の内容により都度見積りを行う。

(12)環境活動の取組体制



担当者・連絡先 : 相澤 健太郎 (TEL:022-274-0553 FAX : 022-274-0771)

管理責任者 : 相澤 健太郎

内部監査 : 取締役本部長 甘木 学

環境推進員責任者 : 相澤 健太郎 兼任

法規制 : 相澤 健太郎 兼任

## 2. 登録対象

### (1) 登録内容

みちのく EMS 登録証

登録日：2022年4月1日

登録期限：2024年3月31日

登録番号：19006

### (2) 登録範囲

産業廃棄物、特別管理産業廃棄物並びに一般廃棄物の収集運搬及び、産業廃棄物の処分(中間処理)、一般廃棄物の処分

### (3) 対象事業所

中間処理施設：仙台市宮城野区港3丁目8番9号 仙台新港エコタウン第一工場

仙台市宮城野区仙台港北2丁目10番17号 仙台新港エコタウン第二工場

### 3. 環境方針

# 環境方針

## 環境を考える解体とリサイクル

- 1 解体工事を通じて地域社会の再生及び発展に携わり、発生した産業廃棄物の中間処理を通じて循環型社会に貢献します。この事業活動を通して環境保護に取り組みます。
  - 施工現場等では近隣等に与える環境影響を減少するよう努めます。
  - (ア) 産業廃棄物の処理業務では再資源化率を向上させ、より環境に配慮した産業廃棄物の処理を実践します。
- 2 各業務に於いては汚染の予防を徹底し、関連する順守義務への適合を確実にします。
- 3 EMS の継続的な改善にて環境パフォーマンスの向上を確実にします。
- 4 環境保護活動を推進する必要性を認識し、省エネルギーや資源の有効活用に努めます。環境に配慮した製品を積極的に購入します。

令和3年4月1日



株式会社昭和羽前建設工業  
代表取締役 甘木 広志



## 4. 環境目的・環境目標（3 年）

目標	工場	基準	目標			部門 責任者	実施事項(日程含む)	必要な資源	達成 期限	達成確認 評価方法
		2020年度 2020年4月 ～ 2021年3月	2021年度 2021年4月 ～ 2022年2月	2022年度 2022年4月 ～ 2023年3月	2023年度 2023年4月 ～ 2024年3月					
CO2総排出量の削減  基準年から 2021年度0.1%削減 2022年度0.2%削減 2023年度0.5%削減	第1工場	288,456.4 kg-CO2/年	288,192.0 kg-CO2/年	287,879.5 kg-CO2/年	287,591.0 kg-CO2/年	環境事業部 【統括】 取締役 統括部長 【実行責任者】 第1工場 環境部長 第2工場 第2環境部長	【3ヶ年共通】【各工場共通】 設備の維持管理(稼働) 効率的な業務の実施(処理)	メンテナンス費用 人件費 予算書参照	今期中	パフォーマンス評価表にて評価
	第2工場	319,462.8 kg-CO2/年	319,169.9 kg-CO2/年	318,823.8 kg-CO2/年	318,504.4 kg-CO2/年					
廃棄物排出量目標(袋)の削減  基準年から 2021年度1枚削減 2022年度2枚削減 2023年度3枚削減	第1工場	125.0 枚	113.7 枚	123.0 枚	122.0 枚	環境事業部 【統括】 取締役 統括部長 【実行責任者】 第1工場 環境部長 第2工場 第3環境部長	【3ヶ年共通】【各工場共通】 分別(資源ごみと燃えるごみ) 袋いっぱいまで使用する	従業員の意識 分別スペース	今期中	パフォーマンス評価表にて評価
	第2工場	132.0 枚	120.1 枚	130.0 枚	129.0 枚					
水の使用量の削減  基準年から 2021年度0.5m <sup>3</sup> 2022年度1.0m <sup>3</sup> 2023年度1.5m <sup>3</sup>	第1工場	3,300.0 m <sup>3</sup>	3,024.5 m <sup>3</sup>	3,299.0 m <sup>3</sup>	3,298.5 m <sup>3</sup>	環境事業部 【統括】 取締役 統括部長 【実行責任者】 第1工場 環境部長 第2工場 第2環境部長	【3ヶ年共通】 【第1工場】 スプリンクラーによる節水散水	従業員の意識	今期中	パフォーマンス評価表にて評価
	第2工場	1,521.5 m <sup>3</sup>	1,394.3 m <sup>3</sup>	1,520.5 m <sup>3</sup>	1,520.0 m <sup>3</sup>					
再資源化率  基準年から 2021年度0.5%増加 2022年度1.0%増加 2023年度1.5%増加	第1工場	96.3% %	88.7% %	97.3% %	97.8% %	環境事業部 【統括】 取締役 統括部長 【実行責任者】 第1工場 環境部長 第2工場 第2環境部長	【3ヶ年共通】 【第1工場】 前処理の徹底 設備の維持管理	従業員の意識 設備の維持費	今期中	パフォーマンス評価表にて評価
	第2工場	83.0% %	76.5% %	84.0% %	84.5% %					

## 5. 実績と具体的活動の評価

目標	工場	目標	結果	評価
CO2 総排出量の削減 基準年から 2021 年度 0.1%削減 2022 年度 0.2%削減 2023 年度 0.3%削減	第 1 工場	287,879.5 kg-CO2/年	225,724.4 kg-CO2/年	達成 日本製紙の工場のメンテナンスに合わせて受入れを5月と11月に控えるようにして在庫整理を行ったため重機や破砕機による燃料消費が減少した
	第 2 工場	318,823.8 kg-CO2/年	338,375.5 kg-CO2/年	未達成 廃プラなどの分別作業に力を入れた結果、再資源化率は維持できたが重機や破砕機の燃料使用が増加した結果未達成となった
廃棄物排出量目標（袋）の削減 基準年から 2021 年度 1 枚削減 2022 年度 2 枚削減 2023 年度 3 枚削減	第 1 工場	123.0 枚	123 枚	達成 袋はいっぱいになるまで廃棄しないことと資源ごみは資源として分別した結果、達成できた
	第 2 工場	130.0 枚	122 枚	達成 袋はいっぱいになるまで廃棄しないことと資源ごみは資源として分別した結果、達成できた
水の使用量の削減 基準年から 2021 年度 0.5 m <sup>3</sup> 2022 年度 1.0 m <sup>3</sup> 2023 年度 1.5 m <sup>3</sup>	第 1 工場	3,299.0 m <sup>3</sup>	2,797 m <sup>3</sup>	達成 粉塵対策の徹底を行いつつ、稼働を抑えた期間もあり結果目標を達成することができた
	第 2 工場	1,520.5 m <sup>3</sup>	2,066 m <sup>3</sup>	未達成 粉塵対策の散水を徹底したため未達成となった
再資源化率 基準年から 2021 年度 0.5%増加 2022 年度 1.0%増加 2023 年度 1.5%増加	第 1 工場	97.3 %	100 %	達成 排出事業者に分別廃棄の徹底を依頼しており高い再資源化率を維持できた
	第 2 工場	84.0 %	90.1 %	達成 受入量の減少に伴い分別作業に注力できたため再資源化率を達成することができた

## 6. 今後の課題

目標	工場	今後の取り組み
CO2 総排出量の削減 基準年から 2021 年度 0.1%削減 2022 年度 0.2%削減 2023 年度 0.3%削減	第 1 工場	継続 さらなる削減を達成できるように効率的な処理を実践していく
	第 2 工場	継続 さらなる削減を達成できるように効率的な処理を実践していく
廃棄物排出量目標（袋）の削減 基準年から 2021 年度 1 枚削減 2022 年度 2 枚削減 2023 年度 3 枚削減	第 1 工場	継続 分別といっぱいになってからの廃棄を徹底していく
	第 2 工場	継続 分別といっぱいになってからの廃棄を徹底していく
水の使用量の削減 基準年から 2021 年度 0.5 m <sup>3</sup> 2022 年度 1.0 m <sup>3</sup> 2023 年度 1.5 m <sup>3</sup>	第 1 工場	継続 現在の粉塵対策の散水と節水のバランスを維持していく
	第 2 工場	継続 近隣への粉塵対策を重視せざるを得ないがより一層の節水意識をもって活動していく
再資源化率 基準年から 2021 年度 0.5%増加 2022 年度 1.0%増加 2023 年度 1.5%増加	第 1 工場	継続 現在の活動を維持していく 木質チップの販売先の開拓を目指す
	第 2 工場	継続 分別と効率的な処理を実践していく RC の販売先を目指す

## 7. 環境関連法規の順守状況

当社の事業活動に制約を受ける環境関連法規制等については、順守状況を定期的に確認し評価の結果、違反は無かった。また関係機関等からの違反の指摘・苦情・訴訟は無かった。  
順守評価の実施記録は次ページの通り。

# 法律その他の規制一覧表

承認  
2022/6/10

評価者  
2022/6/10

対象 仙台新港エコタウン 24 第二工場 評価日 2022 年 6 月 10 日

調査更新日:2022 年 4 月 4 日

順守義務	適用条件	実施事項	評価	指摘・備考
廃棄物 処理法	中間処理施設の営業許可	仙台市長に届け出、許可申請	✓	
	施設の運営 木くず、繊維くず、ガラスく ず及び陶磁器、コンガラ 廃プラスチック類、紙くず 鉄くず、がれき類、アスファ ルト 保管用量以下の保管である こと	木くず:処理前 5.2 m <sup>3</sup> 処理後 10.4 m <sup>3</sup> 繊維くず・廃プラ・紙くず・金属くず・ガラスくず・コンクリートくず及び陶磁器くず:処理前 80 m <sup>3</sup> 処理後 40.4 m <sup>3</sup> ガラスくず・コンクリートくず及び陶磁器くず:処理前 21 m <sup>3</sup> 処理後 16.2 m <sup>3</sup> コンクリートくず:処理前 682.4 m <sup>3</sup> 処理後 846.5 m <sup>3</sup> アスファルト:処理前 10 m <sup>3</sup> 処理後 5 m <sup>3</sup> 紙くず・廃プラ・繊維くず・金属くず:処理前 10.4 m <sup>3</sup> 処理後 40 m <sup>3</sup> 廃プラ:処理前 4.4 m <sup>3</sup> 処理後 8.1 m <sup>3</sup>	✓	
		保管場所設置看板表示内容、看板の大きさ(縦横 60cm以上)	✓	
		積み上げ高さの厳守、雨、風、悪臭発生に対する養生	✓	
		指定破棄物の受入	委託処理契約書の締結(排出事業者と)	✓
	産業廃棄物 木くず、繊維くず、ガラスくず及 び陶磁器、コンガラ 廃プラスチック類、紙くず 鉄くず、がれき類、アスファルト	マニフェストの返送状況 B2 票(排出業者に送付)、C2 票(収集運搬業者に送付) D 票(排出業者に送付)、E 票(排出業者に送付) C1 票(処分業者保存)	✓	
家電 リサイクル法	特定家庭用機器 テレビ(液晶・プラズマ含)、エアコン、電気冷 蔵庫及び冷凍機、電気洗濯機	指定業者による廃棄	✓	
小型家電 リサイクル法	小型電子機器 パソコン、携帯電話、デジタルカメラ、CDレ コーダー等々	指定業者による廃棄	✓	
プラスチック資源 循環促進法	廃プラスチックの廃棄	分別廃棄	✓	
優良産廃処 理業者制度 運用マニュアル	優良産廃処理業者 認定	みちのく EMS の維持(相互) 公開情報の確認による処分状況の確認	✓	
オフロード法	バックホウの使用	・適合証明・平成 18 年 4 月施行前販売証明・「2011 年規制」新車規制で平 成 23 年 10 月以降	✓	
フロム排出抑 制法	エアコン付きバックホウの使用	簡易点検 点検記録の保管	✓	
	エアコンの使用	年1回の点検実施 点検記録の保管	✓	
消防法	少量危険物の貯蔵・取扱の基 準:第 2 石油類 灯油等:1000	指定数量以下の保管(灯油)	✓	
	指定可燃物の貯蔵・取扱の基 準:木材加工品及び木くず:10m 3 以上等	消防長(消防署長)に届け出 ・指定可燃物の貯蔵・取扱時の管理	✓	
高圧ガス保 安法	高圧ガスボンベ使用 内容積 20以下ボンベやコンプレッ サー内ボンベなどは除く	転倒防止	✓	
計量法	トラックスケール(40 トン)	校正・点検	✓	
仙台市 産業廃棄物 処理施設維 持管理基準	囲い等	立入防止・施錠	✓	
	表示	受入品目の表示、処理能力の表示	✓	
	飛散・流出防止	飛散防止ネットの設置、油水分離槽の設置	✓	
	悪臭防止	悪臭防止対策	✓	
	騒音振動粉じん防止	間仕切り、集塵機の設置	✓	
	衛生害虫の防止	防虫剤等の散布	✓	
	火災発生の防止	消火器設置、貯水層、散水機等の点検整備	✓	
	事故の防止	循環監視、点検	✓	
	異常事態時の措置	緊急事態の対応手順の整備	✓	
	使用道路の安全確保	工場周辺の使用道路の清掃	✓	
	搬入時の産業廃棄物の確認	受入時の受入物の確認	✓	
	作業時間	作業時間の決定 8 時~17 時	✓	
維持管理計画の作成	設備の点検計画の作成	✓		
公害防止協 定(仙台市)	集水樹の設置	集水樹の設置、維持管理	✓	
	油水分離槽の設置	油水分離槽の設置、維持管理	✓	
出荷基準	出荷先の要望の順守	処理物の出荷基準(顧客受け入れ基準)の順守状況	✓	
道路交通法	車の使用	車検、違反のないこと	✓	
労働安全衛 生法	危険を伴う作業	適切な保護具の着用	✓	
	最大荷重 1 トン以上のフォークリフトの 運転業務	フォークリフト運転技能講習 特定自主検査、月例、始業前点検の実施、ヘルメット着用	✓	
クレーン等安 全規則	クレーンの使用	定期点検、始業前点検の実施	✓	

粉塵障害防止規則	粉塵作業	集塵機、防塵マスクの着用	✓	
----------	------	--------------	---	--

# 法律その他の規制一覧表

承認  
2022/6/10

評価者  
2022/6/10

対象 仙台新港エコタウン 24 第一工場 評価日 2022 年 6 月 10 日

調査更新日:2022 年 4 月 4 日

順守義務	適用条件	実施事項	評価	指摘・備考
廃棄物 処理法	中間処理施設の営業許可	仙台市長に届け出、許可申請	✓	
	施設の運営 木くず、繊維くず、ガラスく ず及び陶磁器 保管用量以下の保管である こと	木くず:処理前 836.409 トン 処理後 512.47 トン 量:処理前 20.2 m <sup>3</sup> 処理後 8 m <sup>3</sup> 蛍光管:処理前 4.8 m <sup>3</sup> 処理後 200L ドラム缶:3 本	✓	
		保管場所設置看板表示内容、看板の大きさ(縦横 60cm以上)	✓	
		積み上げ高さの厳守、雨、風、悪臭発生に対する養生	✓	
	指定破棄物の受入	委託処理契約書の締結(排出事業者と)	✓	
家電 リサイクル法	産業廃棄物 木くず、繊維くず、ガラスくず及び 陶磁器 一般廃棄物 木くず	マニフェストの返送状況 B2 票(排出業者に送付)、C2 票(収集運搬業者に送付) D 票(排出業者に送付)、E 票(排出業者に送付) C1 票(処分業者保存)	✓	
	特定家庭用機器 テレビ(液晶・プラズマ含)、エアコン、電気冷 蔵庫及び冷凍庫、電気洗濯機	指定業者による廃棄	✓	
小型家電 リサイクル法	小型電子機器 パソコン、携帯電話、デジタルカメラ、CDプレ ーヤー等々	指定業者による廃棄	✓	
プラスチック資源 循環促進法	廃プラスチックの廃棄	分別廃棄	✓	
優良産廃処理 業者制度運用 マニュアル	優良産廃処理業者 認定	みちのく EMS の維持(相互) 公開情報の確認による処分状況の確認	✓	
オフロード 法	バックホウの使用	・適合証明・平成 18 年 4 月施行前販売証明・「2011 年規 制」新車規制で平成 23 年 10 月以降	✓	
フロン排出 抑制法	エアコン付きバックホウの使用	簡易点検 点検記録の保管	✓	
	エアコンの使用	年1回の点検実施 点検記録の保管	✓	
消防法	少量危険物の貯蔵・取扱の基 準:第 2 石油類 灯油等:1000 指定可燃物の貯蔵・取扱の基 準:木材加工品及び木くず:10m 3 以上等	指定数量以下の保管(灯油) 消防長(消防署長)に届け出 ・指定可燃物の貯蔵・取扱時の管理	✓ ✓	
	高圧ガス 保安法	転倒防止	✓	
計量法	トラックスケール(40 トン)	校正・点検	✓	
仙台市 産業廃棄 物処理施 設維持管 理基準	囲い等	立入防止・施錠	✓	
	表示	受入品目の表示、処理能力の表示	✓	
	飛散・流出防止	飛散防止ネットの設置、油水分離槽の設置	✓	
	悪臭防止	悪臭防止対策	✓	
	騒音振動粉じん防止	間仕切り、集塵機の設置	✓	
	衛生害虫の防止	防虫剤等の散布	✓	
	火災発生の防止	消火器設置、貯水層、散水機等の点検整備	✓	
	事故の防止	循環監視、点検	✓	
	異常事態時の措置	緊急事態の対応手順の整備	✓	
	使用道路の安全確保	工場周辺の使用道路の清掃	✓	
	搬入時の産業廃棄物 の確認	受入時の受入物の確認	✓	
	作業時間	作業時間の決定 8 時~17 時	✓	
	維持管理計画の作成	設備の点検計画の作成	✓	
公害防止協 定(仙台市)	集水桝の設置	集水桝の設置、維持管理	✓	
	油水分離槽の設置	油水分離槽の設置、維持管理	✓	
出荷基準	出荷先の要望の順守	処理物の出荷基準(顧客受け入れ基準)の順守状況	✓	
道路交通法	車の使用	車検、違反のないこと	✓	
労働安全 衛生法	危険を伴う作業	適切な保護具の着用	✓	
	最大荷重 1 トン以上の フォークリフトの運転業務	フォークリフト運転技能講習 特定自主検査、月例、始業前点検の実施、ヘルメット着用	✓	
クレーン等安 全規則	クレーンの使用	定期点検、始業前点検の実施	✓	

粉塵障害 防止規則	粉塵作業	集塵機、防塵マスクの着用	✓	
--------------	------	--------------	---	--



## 8. 内部監査・外部監査の報告

### ① 内部監査

実施日：2023年2月15日

範囲：仙台新港エコタウン第一工場、第二工場

チーム編成：内部監査員2名 ※みちのくEMS内部監査員養成講座修了

結果報告：指摘事項なし

### ② 外部審査

実施日：2023年3月24日

範囲：仙台新港エコタウン第一工場、仙台新港エコタウン第二工場

定期サーベイランス

結果報告：不適合0件 改善事項0件 観察事項0件 推奨事項0件

## 9. 最高責任者による全体の評価見直しの結果

全体評価

システムの構築は、一般的にスムーズに運用され、現時点では見直す点はない。2022年度も継続し、環境負荷低減に向けて推進する事。

見直し評価

現在の活動を継続していく。

## 10. コミュニケーション

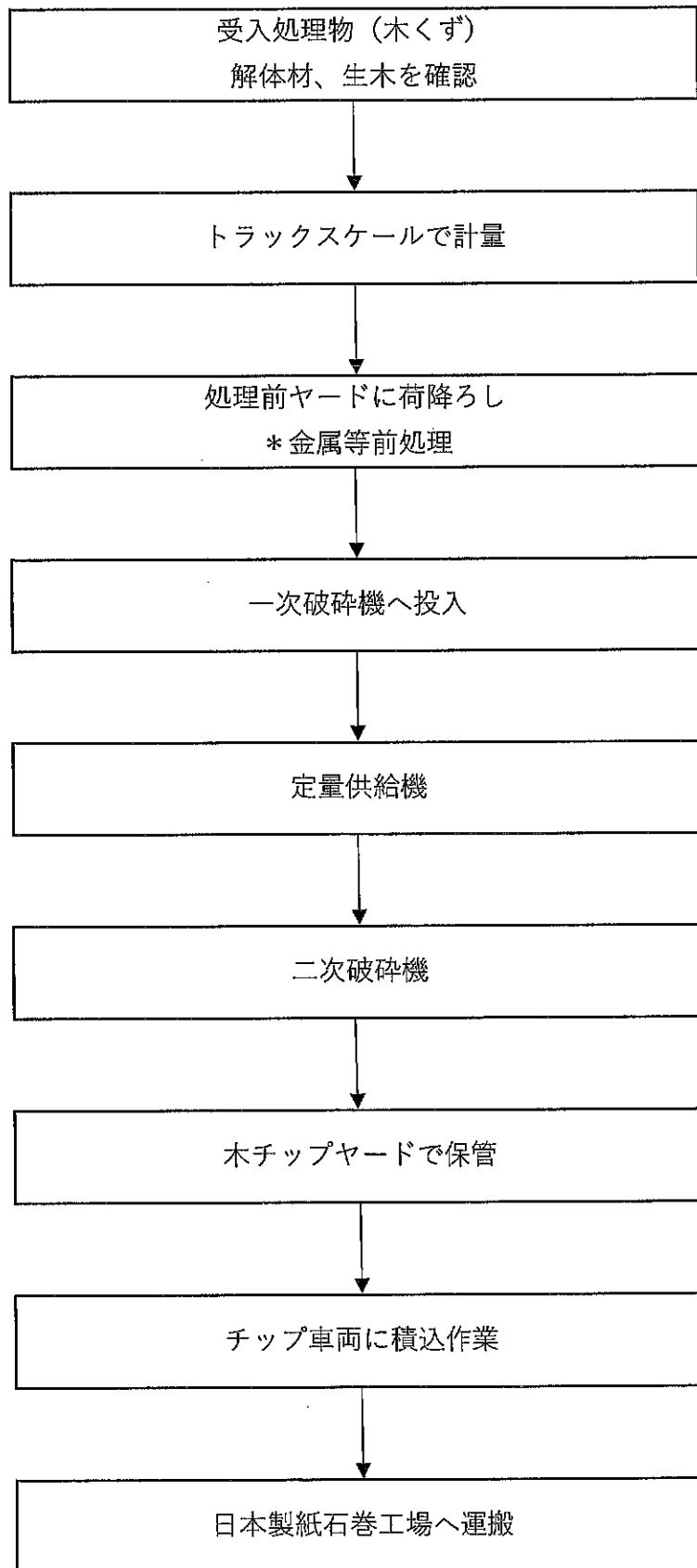
産業資源循環協会仙台支部主催クリーン活動 10月20日

仙台港クリーン活動 7月12日

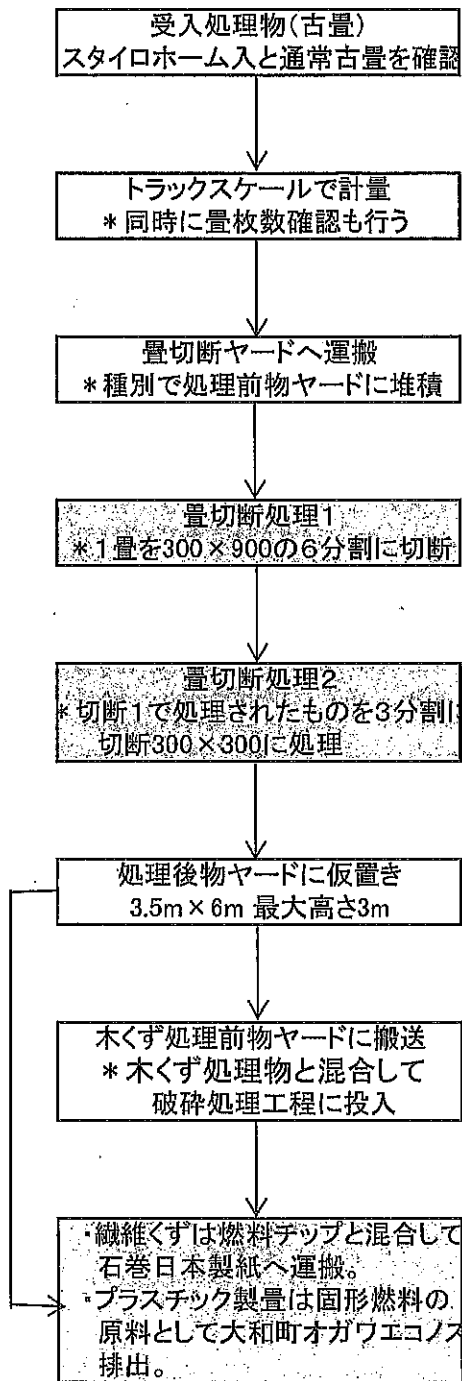
苦情なし

以上

# 木くず破碎施設処理フロー



## 畳切断処理フロー



受入時、古畳の種別を確認

通常計量は行うが、畳枚数も確認

畳切断ヤード、処理前物置場にパレット上に堆積。  
1列30枚の8列保管として、奥から4列をわら製畳保管とし  
手前4列をプラスチック製畳保管とする。

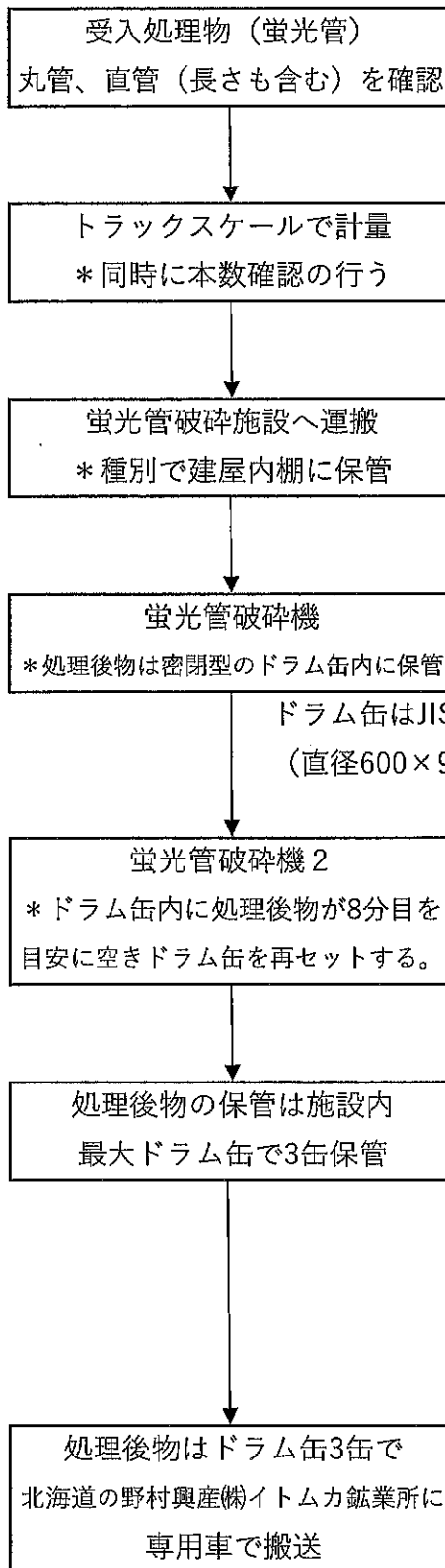
1畳づつ、畳切断機に人力でセットとする。  
300×900の6分割に切断処理  
最大処理能力 わら製畳 0.9t/時間  
プラスチック製畳 0.3t/時間  
種別処理比率5:5より 平均最大処理能力 0.6t/時間

畳切断1で処理された処理物をセットして  
300×300に切断

畳切断ヤード内、処理後物保管ヤードに堆積。  
(わら製、プラスチック製に分けて保管する。)  
わら製畳処理物は、木くず処理前物ヤードへ  
フォークリフト(バケット付)で搬送。  
プラスチック製畳処理後物は、別途  
オガワエコノスへ専用運搬車で排出。  
わら製畳は、木くずと混合して破碎処理する。  
0.7m<sup>3</sup>バックホーで木くず一次破碎機へ投入。

破碎処理された、繊維くずは木くず処理の燃料チップに  
混合され、石巻日本製紙へ専用運搬車で排出。

## 蛍光管破碎施設処理フロー



受入時、丸管、直管の種別を確認

通常計量を行うが、本数も確認

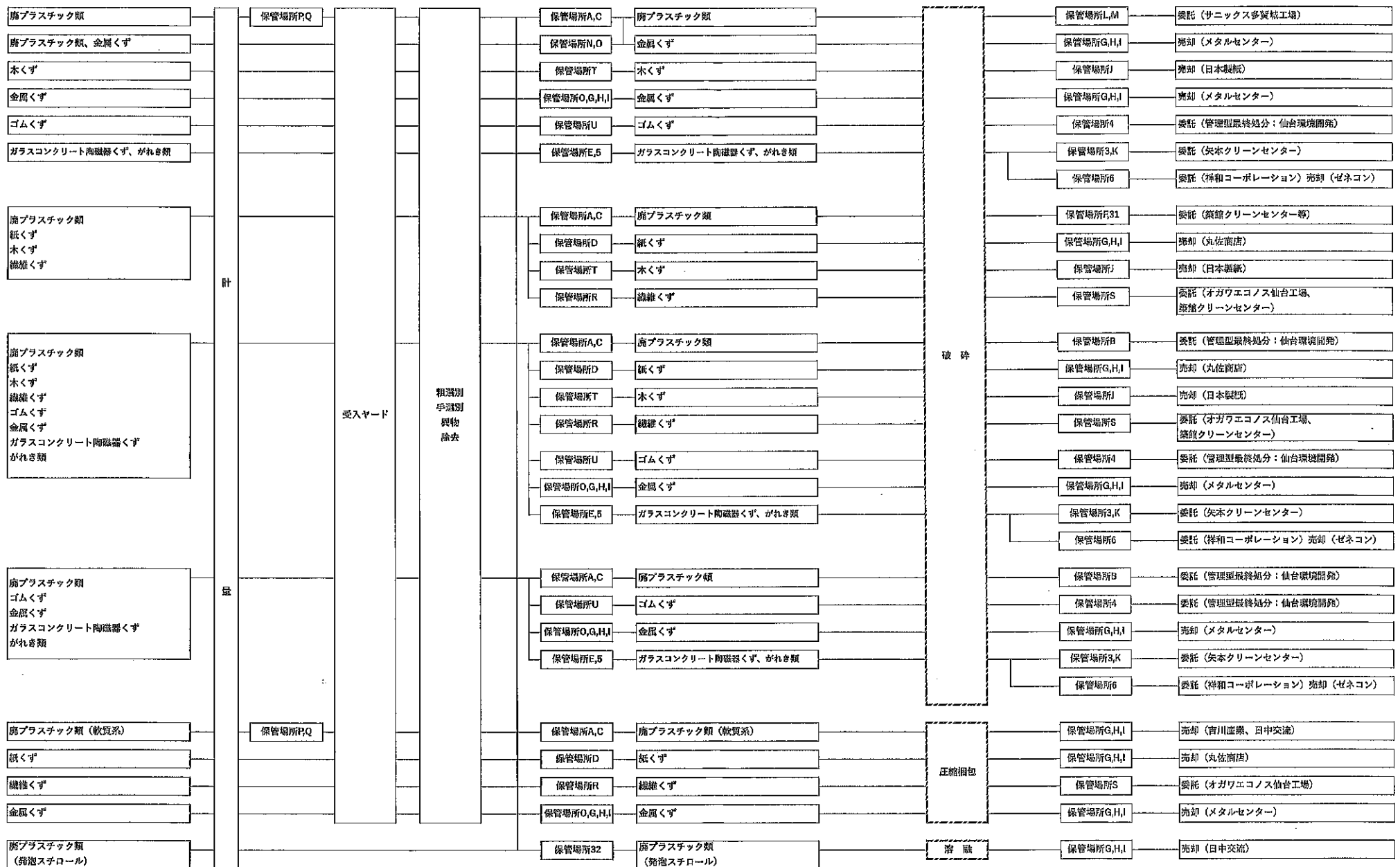
蛍光管破碎施設（スチール製ユニットハウス）内の棚に保管  
丸管、直管（長さ別）種別に分けて保管

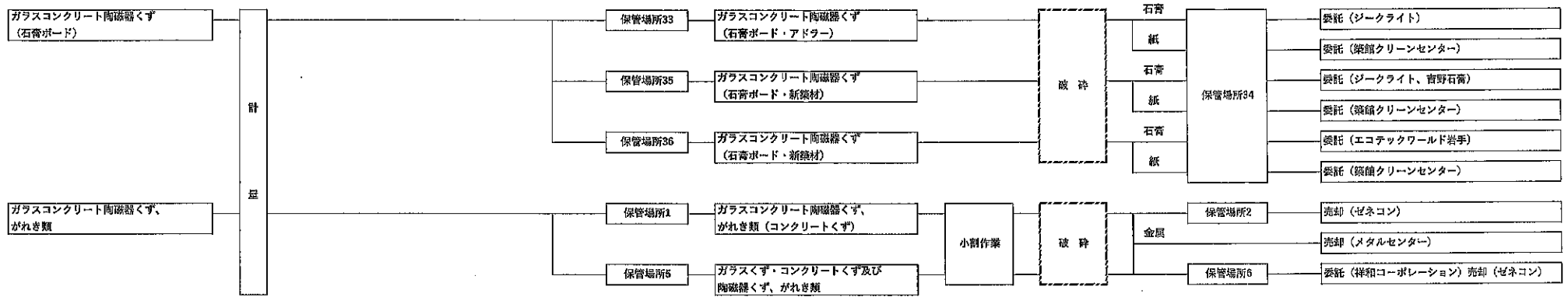
蛍光管を蛍光管破碎機に人力でセットする  
1回に丸管だけの場合5本、直管だけの場合10本目安で破碎  
最大処理能力 ガラス・陶磁器くず 0.234 t/時間  
金属くず 0.016 t/時間  
廃プラスチック 0.017 t/時間

\* 蛍光管破碎機破碎システム図は別紙添付

野村興産株式会社 イトムカ鉱業所  
北海道北見市留辺薬町富士見217番地1  
TEL 0157-45-2911

\* カレットにされリサイクル





※ 再生砕石については地元ゼネコンに、その他処理残さは処理業者に、再生製品（発泡スチロールインゴット、金属圧縮物、紙圧縮物、プラスチック圧縮物、木くずチップ）は予定売却先に早期搬出することで、場内に滞留させないよういたします。

2022年4月～2023年3月 搬入処理工程図①

仙台新港エコタウン24第二工場

単位； t

(年間)	(内訳)		(処理方法)	(販売先/処分先)
	自社	他社		
アスファルト	132.96		破碎	各ゼネコン 1,984.00
1,804.96		1,672.00		

(年間)	(内訳)		(処理方法)	(販売先/処分先)
	自社	他社		
コンクリートがら	2,814.90		破碎	各ゼネコン 21,955.00
24,677.07		21,862.17		

(年間)	(内訳)		(処理方法)	(販売先/処分先)
	自社	他社		
ガラス・陶磁器くず	80.33		破碎	宮城県環境事業公社 336.00
1,183.62		1,103.29		
				矢本クリーンセンター 6.00
				サニックス 72.00

(年間)	(内訳)		(処理方法)	(販売先/処分先)
	自社	他社		
その他がれき類	77.36		破碎	宮城県環境事業公社 285.00
1,991.36		1,914.00		
				藤坂 696.00
				祥和コーポレーション 11.00

(年間)	(内訳)		(処理方法)	(販売先/処分先)
	自社	他社		
廃石膏ボード	160.48		破碎	ジークライト 1,009.00
1,618.48		1,458.00		
				エコフロンティアかさま 288.00
				エコテックワールド 123.00

2022年4月～2023年3月 搬入処理工程図②

仙台新港エコタウン24第二工場

単位； t

(年間)	(内訳)		(処理方法)	(販売先/処分先)	
	自社	他社			
金属くず	8.52		破碎	メタルセンター	
411.70		403.18		422.00	
				リバイブ	61.00

(年間)	(内訳)		(処理方法)	(販売先/処分先)	
	自社	他社			
紙くず	14.61		破碎	山傳商店	
116.52		101.91		3.00	

(年間)	(内訳)		(処理方法)	(販売先/処分先)	
	自社	他社			
繊維くず	0.00		破碎	オガワエコノス	
2.00		2.00		6.00	

(年間)	(内訳)		(処理方法)	(販売先/処分先)						
	自社	他社								
廃プラスチック類	232.20		破碎	サニックス						
2,232.20		1,998.00		361.00						
				宮城県環境事業公社						
				862.00						
				クレンズ興産						
				66.00						
				村山コンポスト						
				109.00						
				東部環境						
			12.00							
			三菱セメント							
			10.00							

(年間)	(内訳)		(処理方法)	(販売先/処分先)	
	自社	他社			
木くず	7.51		破碎	日本製紙木材	
122.88		115.37		422.00	



2022年4月～2023年3月 搬入処理工程図③

仙台新港エコタウン24第二工場

単位； t

